

# GRIN

cambia la tua prospettiva

EM37



Manuale d'uso

Questo prodotto è stato realizzato in conformità ai requisiti contenuti nella direttiva 98/37/EG (decreto 9. GSGV).

Il marchio CE è riportato sulla targhetta identificativa di ogni prodotto.



**Grin s.r.l.**  
**Via delle Industrie 13**  
**23896 Sirtori (LC)**

Contatti

Numero verde: 800 543858

E-Mail: [info@mygrin.it](mailto:info@mygrin.it)

Sito internet: [www.mygrin.it](http://www.mygrin.it)  
[www.mygrin.fr](http://www.mygrin.fr)  
[www.mygrin.ch](http://www.mygrin.ch)

La Grin s.r.l. ottiene l'eccellenza tramite l'evoluzione continua.

Per questo ci riserviamo il diritto di apportare in ogni momento dei cambiamenti al presente articolo per quanto riguarda l'aspetto esteriore, la dotazione e/o le caratteristiche tecniche.

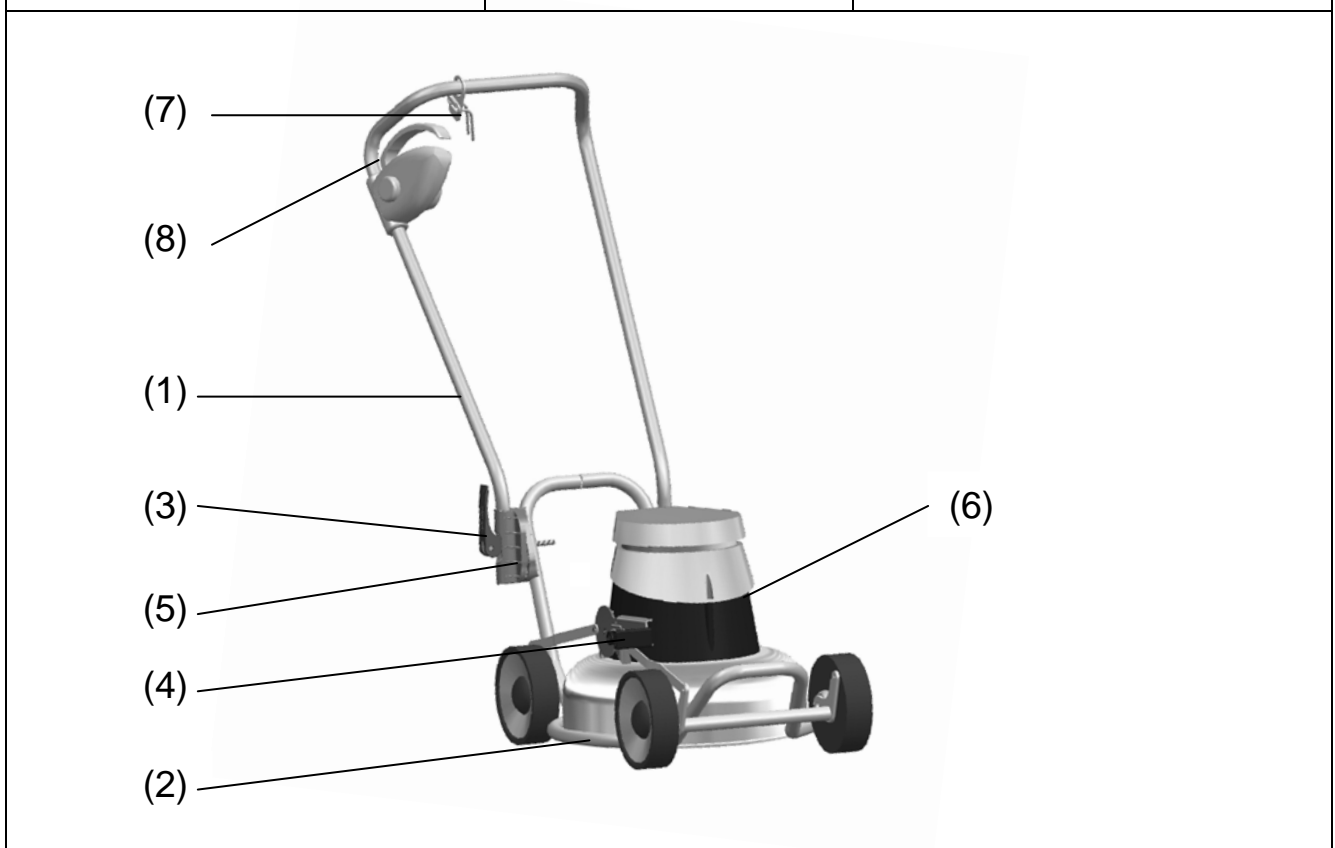
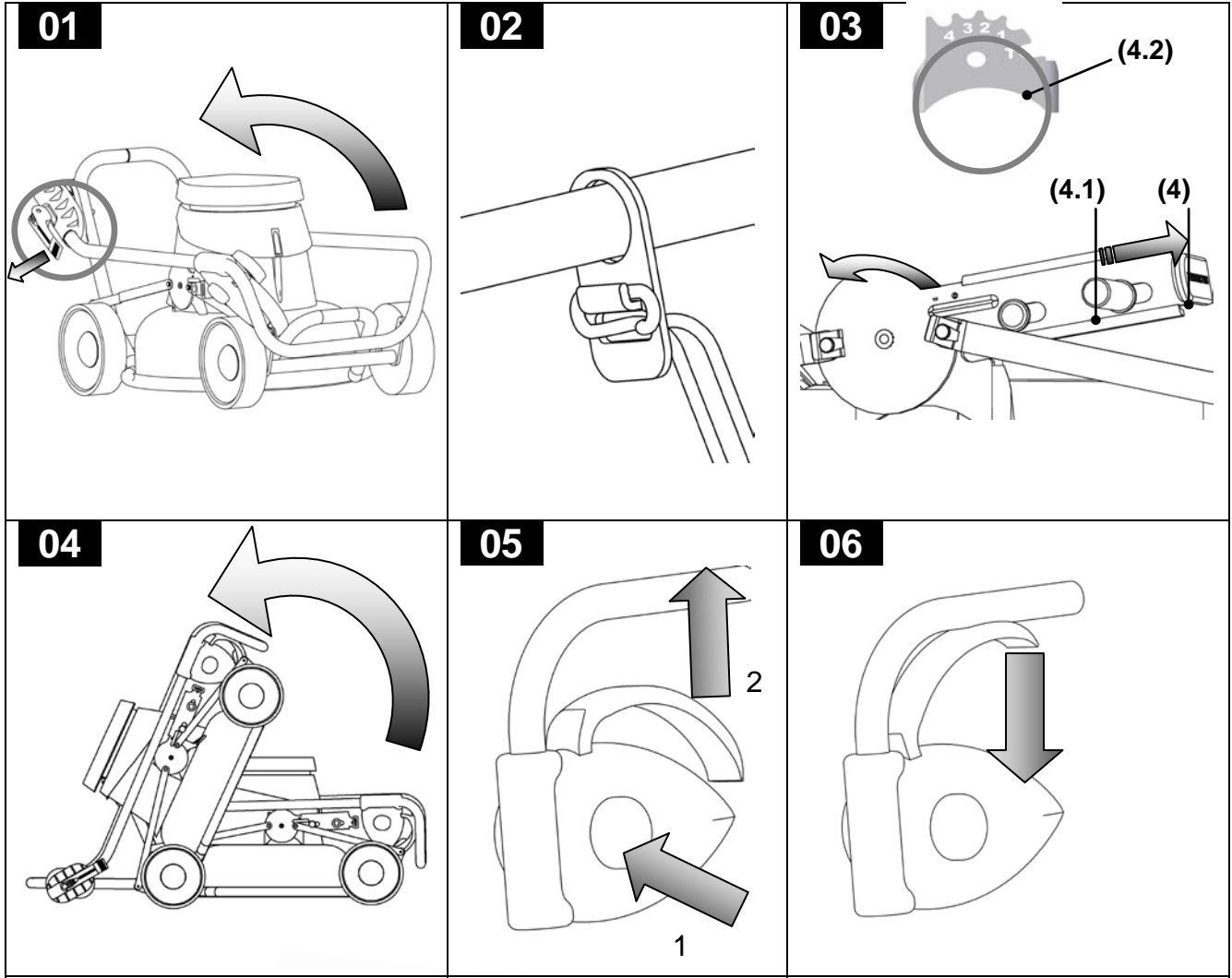
Non è consentita la stampa, la riproduzione o la traduzione, anche parziale, del presente libretto senza l'approvazione scritta da parte di Grin s.r.l.

Grin s.r.l. si riserva tutti i diritti relativi al copyright.

Nell'ambito delle disposizioni di legge vigenti, il produttore è responsabile per le caratteristiche tecniche e di sicurezza del presente apparecchio solo nel caso in cui l'utilizzatore si sia attenuto scrupolosamente alle indicazioni riportate nel presente manuale d'uso ed eventuali riparazioni siano state effettuate da Grin s.r.l. o da strutture incaricate e sotto le direttive della stessa.

© Novembre 2012 Grin s.r.l.





|  |    |
|--|----|
| <b>Funzioni</b> .....  | I  |
| <b>Visualizzazione dettagliata</b> .....                                     | I  |
| <b>Indice</b> .....  | 1  |
| <b>1 Introduzione</b> .....  | 2  |
| <b>2 Informazioni importanti</b> .....                                       | 2  |
| <b>3 Impiego</b> .....   | 2  |
| Utilizzo consentito .....  | 2  |
| Utilizzo non consentito .....  | 3  |
| <b>4 Marcatura e Simboli</b> .....   | 3  |
| Esempi di simboli di pericolo .....  | 3  |
| Simboli di pericolo sul vostro Grin .....                                    | 4  |
| Principali disposizioni di sicurezza .....                                   | 4  |
| Prima dell'utilizzo .....  | 4  |
| Utilizzo .....   | 5  |
| Sicurezza elettrica .....  | 6  |
| <b>5 Descrizione</b> .....   | 6  |
| Montaggio del manubrio .....   | 6  |
| Sospensione del cavo di rete nel dispositivo di scarico della tensione ..... | 7  |
| Impostazione dell'altezza di taglio .....                                    | 7  |
| Preparazione avvio motore.....   | 7  |
| Avvio motore.....  | 7  |
| Funzionamento .....  | 8  |
| Condizioni di lavoro ottimali.....   | 8  |
| Rimessaggio .....  | 8  |
| Deposito .....   | 8  |
| Stoccaggio.....  | 8  |
| <b>6 Manutenzione e cura</b> .....   | 9  |
| Cura dopo ogni utilizzo/prima del deposito e/o dello stoccaggio.....         | 9  |
| Intervalli di manutenzione e cura.....                                       | 10 |
| Affilatura della lama .....  | 11 |
| Pezzi di ricambio.....   | 11 |
| <b>7 Rimessa in funzione dopo il rimessaggio</b> .....                       | 11 |
| Rimessa in funzione dopo il deposito.....                                    | 11 |
| Rimessa in funzione dopo lo stoccaggio.....                                  | 11 |
| <b>8 Smaltimento</b> .....   | 12 |
| <b>9 Guasti – Cause – Riparazione</b> .....                                  | 12 |
| <b>10 Dati tecnici</b> .....   | 13 |
| <b>11 Condizioni di garanzia</b> .....                                       | 14 |

## 1 Introduzione

Gentile cliente,  
La ringraziamo per la preferenza accordataci con l'acquisto di questo prodotto di alta qualità.

Prima dell'utilizzo, le consigliamo di leggere attentamente il presente manuale d'uso riportante le indicazioni dettagliate per un corretto e adeguato utilizzo di Grin.

## 2 Informazioni importanti

I prodotti di Grin s.r.l. sono progettati e realizzati in base a rigidi standard qualitativi, al fine di assicurare una lunga durata e un ottimo funzionamento.

Tutto ciò garantisce:

- qualità elevata e lunga durata,
- impiego facile e sicuro,
- design funzionale,
- ottimizzazione d'impiego.

Questo prodotto di Grin s.r.l. è stato realizzato in conformità con le vigenti direttive e normative tecniche e riporta il marchio



E' obbligatorio leggere attentamente il presente manuale d'uso per imparare a conoscere meglio Grin ed evitare così un uso scorretto o pericoloso ed eventuali malfunzionamenti. I rischi o pericoli sono riportati nelle sezioni corrispondenti all'interno del presente manuale d'uso. Porre particolare attenzione agli adesivi posti sull'apparecchio, riportanti indicazioni di pericolo.

## 3 Impiego

### Utilizzo consentito

Il tosaerba Grin è progettato per essere utilizzato da un solo operatore che ha la responsabilità di non far avvicinare durante il suo utilizzo persone o animali all'interno della zona di pericolo che si estende attorno alla macchina per un raggio di cinque metri.

- Le macchine di tipo EM sono destinate esclusivamente all'uso privato! Esse servono al taglio regolare di manti erbosi nei giardini domestici.

**Qualsiasi altro utilizzo non è conforme alle disposizioni previste e quindi viene proibito.**

Per uso conforme alle norme s'intende il rispetto delle disposizioni contenute nel presente manuale d'uso, degli adesivi di avvertenza presenti sulla macchina così come le istruzioni d'uso del produttore del motore! GRIN s.r.l. non si assume responsabilità per danni a cose o persone causate da un uso non conforme alle norme o negligente!

## Utilizzo non consentito

E' vietato utilizzare il vostro Grin:

- nel caso in cui i dispositivi di sicurezza siano difettosi o siano stati manomessi,
- nel caso in cui si manifestino anomalie di funzionamento del motore o vi sia il sospetto che la sicurezza sia limitata.
- per di persone che non hanno letto e compreso le presenti istruzioni per l'uso,
- per bambini o ragazzi con meno di 16 anni,
- per persone sotto l'effetto di alcol o droghe e per persone la cui attenzione sia limitata (ad esempio a causa dell'assunzione di farmaci e simili).
- L'apparecchio non deve essere utilizzato in caso di pioggia!

## 4 Marcatura e simboli

L'etichetta di marcatura CE è posta nella parte posteriore della macchina e riporta i seguenti dati:

Marcatura CE – Dati del costruttore – Tipo macchina – Modello - Peso – Potenza/N° Giri Motore – N° Serie – Paese di costruzione - Anno di costruzione – Livello emissione acustica garantito – Simbolo doppio isolamento – Classe di isolamento.



Fac simile etichetta

Raccomandiamo di fare particolarmente attenzione alle indicazioni di pericolo inserite nel manuale e di attenersi scrupolosamente alle operazioni e ai divieti indicati. Si raccomanda la stretta osservanza di tali misure per la sicurezza dell'utilizzatore e delle persone, animali od oggetti circostanti!

## Esempi di simboli di pericolo



### PERICOLO!

**Possibili lesioni anche mortali per l'utilizzatore!**

Le note ausiliarie sul rispetto delle norme per la tutela ambientale o le note utili e i consigli per l'impiego sono rappresentati nel modo seguente:



### NOTA!

**Utili informazioni ausiliarie e consigli.**



### Tutela ambientale!

**Note sul rispetto delle norme per la tutela ambientale.**



### Tutela ambientale!

**Gli apparecchi elettrici non vanno smaltiti assieme ai rifiuti domestici.**

## INFORMAZIONI AGLI UTENTI – **RAEE DOMESTICO**

Ai sensi dell'art. 13 del D.Lgs 25/07/2005 n° 151 "Attuazione delle Direttive 2002/95/CE, 2002/96/CE e 2003/108/CE, relative alla riduzione dell'uso di sostanze pericolose nelle apparecchiature elettriche ed elettroniche, nonché allo smaltimento dei rifiuti"

- √ Il simbolo del cassonetto barrato riportato sull'apparecchiatura indica che il prodotto, alla fine della propria vita utile, deve essere raccolto separatamente dagli altri rifiuti;
- √ L'utente finale dovrà conferire l'apparecchiatura giunta a fine vita agli idonei centri di raccolta differenziata dei rifiuti elettronici ed elettrotecnici, oppure riconsegnarla al rivenditore al momento dell'acquisto di una nuova apparecchiatura di tipo equivalente, in ragione di uno a uno;
- √ L'adeguata raccolta differenziata per l'avvio successivo dell'apparecchiatura dismessa al riciclaggio, al trattamento o allo smaltimento ambientalmente compatibile contribuisce ad evitare possibili effetti negativi sull'ambiente e sulla salute e favorisce il riciclo dei materiali di cui è composta l'apparecchiatura.
- √ Lo smaltimento abusivo del prodotto da parte dell'utente comporta l'applicazione delle sanzioni amministrative di cui al D.Lgs. n°152 del 3 aprile 2006.

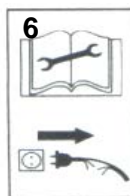
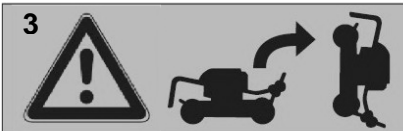


## INFORMAZIONI AGLI UTENTI – **RAEE PROFESSIONALE**

Ai sensi dell'art. 13 del D.Lgs 25/07/2005 n° 151 "Attuazione delle Direttive 2002/95/CE, 2002/96/CE e 2003/108/CE, relative alla riduzione dell'uso di sostanze pericolose nelle apparecchiature elettriche ed elettroniche, nonché allo smaltimento dei rifiuti"

- √ Il simbolo del cassonetto barrato riportato sull'apparecchiatura indica che il prodotto, alla fine della propria vita utile, deve essere raccolto separatamente dagli altri rifiuti;
- √ L'utente finale dovrà conferire l'apparecchiatura giunta a fine vita alla raccolta differenziata dei rifiuti elettronici ed elettrotecnici a cui il produttore ha aderito; dovrà pertanto contattare il produttore se non è a conoscenza del Consorzio Obbligatorio ([www.apirae.it](http://www.apirae.it)) al quale lo stesso ha aderito;
- √ L'adeguata raccolta differenziata per l'avvio successivo dell'apparecchiatura dismessa al riciclaggio, al trattamento o allo smaltimento ambientalmente compatibile contribuisce ad evitare possibili effetti negativi sull'ambiente e sulla salute e favorisce il riciclo dei materiali di cui è composta l'apparecchiatura.
- √ Lo smaltimento abusivo del prodotto da parte dell'utente comporta l'applicazione delle sanzioni amministrative di cui al D.Lgs. n°152 del 3 aprile 2006.

## Simboli di pericolo sul vostro Grin



## Principali disposizioni di sicurezza

### Prima dell'utilizzo

Fare attenzione ai simboli di pericolo sulla macchina! Essi sono posti, tramite adesivi in punti visibili sulla carcassa esterna. Gli adesivi di avvertenza logorati vanno sostituiti!

### Significato degli adesivi di pericolo:

#### 1. AVVISO!

Leggere le istruzioni per l'uso prima della messa in funzione! Osservare le avvertenze!

#### 2. AVVISO!

Durante l'utilizzo del tosaerba possono essere proiettati oggetti. Tenere a distanza eventuali persone o animali che si dovessero avvicinare alla macchina in funzione!

#### 3. AVVISO!

Per gli interventi di manutenzione ribaltare all'indietro la macchina! Attendere l'arresto della lama! Vi è un elevato rischio di incidente con l'utensile da taglio rotante! L'utensile da taglio continua a girare dopo l'arresto del motore!

#### 4. AVVISO!

Tenere mani e piedi lontani dall'utensile da taglio! Non mettere le mani o i piedi sotto la copertura di protezione! Elevato pericolo di incidente!

#### 5. AVVISO!

Pericolo di cavo di rete danneggiato. Tenere il cavo di collegamento lontano dall'apparecchio e dalla lama.

#### 6. AVVISO!

Spegnere il motore e staccare la spina prima di qualsiasi intervento di regolazione e pulizia o quando il cavo di alimentazione è attorcigliato e/o danneggiato

#### 7. AVVISO!

Non esporre l'apparecchio all'umidità. Non utilizzare in caso di pioggia e non tagliare un prato bagnato

Le presenti disposizioni di sicurezza sono fondamentali per l'utilizzo e la manutenzione del vostro Grin. E' dunque necessaria la loro stretta osservanza durante l'utilizzo dell'apparecchio.

Da osservare prima dell'utilizzo:

- Leggere attentamente il manuale d'uso del vostro Grin e conservarlo in un luogo asciutto e facilmente accessibile!
- Controllare che la macchina e il cavo di alimentazione non siano danneggiati.
- Fissare il cavo di collegamento con il dispositivo di scarico della tensione presente sul manubrio.
- Impostare l'altezza di taglio prima di avviare il motore!

Prima del taglio dell'erba e dopo la pausa invernale, è obbligatorio eseguire i seguenti controlli:

- Corretto serraggio e bilanciamento della lama
- Tenuta del manubrio, delle viti e dei giunti
- Funzionamento dei cavi flessibile e della leva di comando
- Allontanare dal manto erboso pietre, rami e altri corpi estranei che possono danneggiare la lama e/o ferire l'utilizzatore. Sostituire lame e bulloni usurati o danneggiati, verificando di mantenere il bilanciamento.

**Utilizzo**

E' obbligatorio osservare le seguenti prescrizioni di sicurezza. Indossare scarpe alte e resistenti. NON falciare MAI l'erba scalzi o indossando sandali o calzature aperte: la lama gira a velocità elevata e potrebbe sollevare e scagliare corpi estranei (es. pietre, rami, ecc.).

Avviare il motore solo quando si è nel luogo di lavoro e non ci sono impedimenti e/o ostacoli.

Non avviare:

- l'apparecchio in caso di pioggia e in un ambiente umido;
- se non ci si trova dietro al manubrio rivolti nel senso di marcia;
- se il cavo di rete non è appeso nel dispositivo di scarico della tensione installato sulla maniglia;
- se la macchina non è al sicuro;
- se sono riscontrabili danni sulla macchina o sui cavi di alimentazione oppure se i dispositivi di sicurezza sono difettosi;
- se persone o animali si trovano nell'area di pericolo (nel raggio di circa 5 m);
- se la luminosità/la luce del giorno non consentono di lavorare in condizioni sicure.
- Se la macchina è in posizione inclinata.

La messa in funzione, in linea di massima, è vietata la domenica e nei giorni festivi! Osservare inoltre le regole comunali sugli orari d'esercizio ammessi per l'uso privato!

Per l'uso commerciale valgono gli orari d'impiego usuali.

Prima del taglio, controllare che sul manto erboso non siano presenti pietre, legno, vetri, fili metallici e altri corpi estranei che rischiano di danneggiare l'utensile da taglio o l'utente.

L'utilizzo è consentito soltanto con l'interruttore innestato in posizione e completamente ritratto verso il manubrio! Solo in questo modo è possibile utilizzare il tagliaerba in sicurezza trovandosi alla dovuta distanza di sicurezza dalla lama rotante.

Durante il taglio camminare senza correre.

Usare la massima precauzione nell'invertire il senso di marcia o nel tirare verso se stessi il tosaerba.

In caso di uso prolungato del tosaerba, le vibrazioni trasmesse all'operatore potrebbero creare problemi di circolazione nelle dita delle mani. Smettere immediatamente di utilizzare il tosaerba in caso di formicolii alle dita.

Nei terreni in pendenza, muoversi sempre in senso trasversale alla pendenza: è più sicuro! Le pendenze eccessivamente scoscese non devono essere falciate. Accertarsi sempre dei propri punti d'appoggio sui pendii, esercitando estrema cautela nei cambi di direzione. Procedendo lungo percorsi sterrati c'è il rischio che schizzino delle pietre! Spegnerne quindi il motore! Riavviare il motore soltanto nel punto d'esercizio/d'impiego.

Non trasportare mai la macchina con motore in funzione!

Rimuovere i blocchi dell'utensile da taglio soltanto a motore fermo e con il cavo di rete scollegato!

Riporre la macchina in edifici/locali chiusi solo con motore raffreddato.

Tenere pulito l'ingresso dell'aria di raffreddamento del motore.

Spegnere subito il motore:

- se bisogna lasciare la macchina incustodita.
- se si viene distratti dagli eventi e la propria attenzione viene meno.
- se la macchina gira male dopo un blocco della lama (vibrazioni e corsa non circolare).
- se si percepiscono rumori anomali del motore o dell'utensile da taglio.
- se i dispositivi di sicurezza non funzionano come dovrebbero.

Nei suddetti casi occorre una verifica da parte della propria officina specializzata che possa garantire la possibilità di continuare ad usare la macchina in sicurezza.

Dispositivi di sicurezza sul vostro Grin (si veda pagina I):

- Interruttore di sicurezza (8)
- Dispositivo di scarico tensione (7)
- Manubrio (1)
- Protezione lama (2)

## Sicurezza elettrica

- Fare attenzione che la tensione e la frequenza di rete siano conformi alle indicazioni della targhetta indicatrice.
- Collegare l'apparecchio ad una presa con interruttore differenziale FI con uno sganciatore differenziale  $\leq 30\text{mA}$
- Evitare contatti fisici con pezzi messi a terra (ad esempio recinti metallici, pali)
- Usare esclusivamente cavi di collegamento omologati di tipo H05VV-F o H05RN-F con una lunghezza massima di 75 m e adatti all'uso all'aperto. La sezione deve essere almeno di 1,5 mm<sup>2</sup>. Prima dell'uso srotolare completamente il cavo e verificare che non siano presenti danni all'isolamento.
- Utilizzare esclusivamente il dispositivo di scarico della tensione previsto sull'apparecchio.
- Tenere il cavo di collegamento lontano dall'utensile da taglio e posarlo in modo da non rimanere impigliati. Il cavo di collegamento deve restare dietro alla persona che comanda il dispositivo.
- Non scollegare la spina dalla presa tirandola dal cavo. Tenere il cavo al riparo da olio e spigoli affilati
- Togliere la spina dalla presa quando si notano danni sull'apparecchio o sul cavo di alimentazione. Le riparazioni sull'apparecchio devono essere eseguite unicamente a cura del rivenditore specializzato o del produttore. I cavi di collegamento, in caso di danneggiamento, vanno sostituiti e non devono essere "rattoppati".

## 5 Descrizione

### Montaggio del manubrio

**01** (v. pagina I)

- Collocare la macchina su una superficie piana.
- Posizionare il manubrio (1) all'altezza desiderata e bloccarlo. Durante il ribaltamento fare attenzione al cavo di alimentazione. Questo non deve rimanere incastrato!
- Bloccare il manubrio (1) premendo la leva (3) sul manubrio (le manopole della leva sono rivolte verso l'alto).

**Sospensione del cavo di rete sul dispositivo di scarico della tensione****02** (v. pagina I)

Fare un cappio con le estremità della prolunga e appenderlo sul dispositivo di scarico della tensione.

**Impostazione dell'altezza di taglio****03** (v. pagina I)

Impostare l'altezza di taglio con la leva (4).

Aumentare l'altezza di taglio: Sollevare la levetta di arresto (4.1) sulla leva (4). Tirare indietro la leva (4). Impostare l'altezza di taglio desiderata.

Ridurre l'altezza di taglio: Sollevare la levetta di arresto (4.1) sulla leva (4) e spingere quest'ultima in avanti. Impostare l'altezza di taglio desiderata.

Lo spostamento della leva (4) completamente in avanti (4.2) è ammesso esclusivamente per la movimentazione (T) e non per falciare!

Impostazione dell'altezza di taglio in conformità all'indicazione riportata sulla falciatrice.

**Preparazione avvio motore****AVVISO!**

**Pericolo di lesione! Avviare soltanto se ci si trova dietro il manubrio!**

Posizionare il tagliaerba in posizione orizzontale e sicura.

Evitare le superfici:

- con erba troppo alta (danneggiamento della lama).
- con ghiaia, polvere e superfici sterrate.

L'utensile da taglio crea forti spostamenti d'aria.

Infilare il cavo di alimentazione nel dispositivo di innesto dell'interruttore di sicurezza e fissarlo all'apparecchio con il dispositivo di scarico della tensione. Collegare il cavo di alimentazione alla rete elettrica.

Prima di accendere, accertarsi che l'apparecchio non sia a contatto con nessun oggetto

**Avvio motore****05** (v. pagina I)

Per l'accensione preme il tasto di sblocco (1) sull'interruttore di sicurezza e tirare la manopola dell'interruttore di sicurezza (2) sul manubrio. Rilasciare il tasto di sblocco.

### Funzionamento

Grin ha brevettato un sistema di taglio innovativo che si basa su di un principio completamente nuovo.

Grin ricicla le sostanze nutritive contenute nel filo d'erba che, durante il taglio, vengono ridonate al terreno.

Risultato:

- Più tempo libero
- Tagliare il prato senza fatica
- Un giardino da ammirare
- Una mano alla natura
- Un vantaggio economico

### Condizioni di lavoro ottimali

**Per un risultato ottimale seguire le indicazioni seguenti:**

- Rapporto di 3:1 tra altezza dell'erba da tagliare altezza di taglio.
- Evitare di superare i 120 – 150 mm di altezza dell'erba da tagliare.

### Rimessaggio

**06** (v. pagina I)



#### **AVVISO!**

**Pericolo di lesione a causa della lama ancora in movimento!**

**La lama continua a girare dopo l'arresto del motore (circa 2 secondi)! Non mettere le mani sotto la protezione della lama subito dopo l'arresto del motore.**

Rilasciare la leva manuale (2) dell'interruttore di sicurezza. Il motore si arresta! Attendere l'arresto della lama!

Prima di deporre/immagazzinare la macchina eseguire i seguenti interventi di manutenzione.

### Deposito

Il deposito consiste in uno stoccaggio breve fino al massimo a 4 settimane.

### Stoccaggio

Lo stoccaggio consiste nella messa fuori servizio per un lungo periodo superiore a 4 settimane, ad esempio durante l'inverno.

Riporre l'apparecchio in un luogo asciutto e fuori dalla portata dei bambini.

## 6 Manutenzione e cura



### ATTENZIONE!

Eeguire tutti gli interventi di manutenzione esclusivamente a motore spento e con utensile da taglio fermo! Non bagnare l'apparecchio con acqua! Togliere la spina!



Ribaltare il tagliaerba solo dopo l'arresto dell'utensile da taglio.

Ribaltare la macchina sempre all'indietro **04**.



Collocare la macchina su una superficie **piana** e stabile. Portare la leva di comando per la regolazione dell'altezza di taglio in posizione di trasporto, sbloccare le leve sul manubrio di guida e ribaltare quest'ultimo completamente in avanti. Afferrare la maniglia sul supporto e sollevare la macchina.

Cura dopo ogni utilizzo/prima del deposito e/o dello stoccaggio



**Indossare i guanti per proteggere le mani quando si opera vicino alla lama!**



Pulire a fondo il tagliaerba dopo l'uso. Per la pulizia non utilizzare dispositivi ad alta pressione o getti d'acqua! Rimuovere meccanicamente i residui di taglio solo con una spazzola / scopetta.



Riporre il tagliaerba in un luogo coperto.

Prima del deposito far raffreddare il motore all'aperto!

Per motivi di sicurezza, è vietato apportare modifiche e/o effettuare riparazioni provvisorie e/o elaborazioni al vostro Grin. Per sostituire i componenti utilizzare SEMPRE e SOLO parti di ricambio originali. Per ogni informazione non esitate a consultarci.

I pezzi usurati o danneggiati della macchina devono essere sostituiti prima dell'uso per motivi di sicurezza.

Se con motore in funzione si manifestano delle vibrazioni, rivolgersi al proprio rivenditore specializzato! Non cercare di eliminare queste vibrazioni da soli!

Per il serraggio dell'utensile da taglio mantenere la coppia di serraggio da 30 Nm. Occorre utilizzare una chiave dinamometrica.

## Intervalli di manutenzione e cura

| <b>Provvedimento</b>                                       | <b>Frequenza</b>  |
|--|---|
| Verifica della tenuta dei pezzi di serraggio               | prima di ogni impiego                                   |
| Verifica della presenza di danni sul cavo di alimentazione | prima di ogni impiego                                   |
| Affilatura o sostituzione della lama                       | dopo 25 ore d'esercizio                                 |
| Pulizia del tagliaerba                                     | dopo di ogni impiego<br>prima del deposito / stoccaggio |

**In caso di uso frequente o in caso di terreni sabbiosi, gli intervalli di manutenzione / cura devono essere ridotti!**



**Affilatura della lama****AVVISO!**

Un utensile da taglio (lama) che provoca delle vibrazioni va sostituito! Non cercare di affilare da soli la lama: si rischia di provocare uno sbilanciamento della stessa! Vi è il rischio di incidenti e il pericolo che da ciò derivino ulteriori danni all'apparecchio!

Un'affilatura della lama è necessaria a intervalli relativamente lunghi in quanto essa è realizzata con uno speciale acciaio temprato.

Nel caso in cui occorra un'affilatura rivolgersi a noi o a un nostro rivenditore specializzato nella zona.

**Pezzi di ricambio****ATTENZIONE!**

Rischio di incidente in caso di utilizzo di pezzi di ricambio non originali!

I pezzi usurati o danneggiati devono essere sostituiti per motivi di sicurezza! La sostituzione deve avvenire esclusivamente con pezzi di ricambio originali.

**7 Rimessa in funzione****Rimessa in funzione dopo il deposito**

**Prima dell'avvio del motore, con la spina ancora scollegata, verificare:**

- la presenza di danni sul cavo di alimentazione,
- che l'utensile da taglio sia fissato in modo sicuro e non giri in modo irregolare, con la spina scollegata!
- che il manubrio e gli altri giunti meccanici siano ben fissati.

Tutto il resto come specificato a pagina 7: "Impostazione dell'altezza di taglio".

**Rimessa in funzione dopo lo stoccaggio**

**Prima dell'avvio del motore, con la spina ancora scollegata, verificare:**

- che l'utensile da taglio sia fissato in modo sicuro e giri in modo irregolare, con la spina scollegata!
- che il manubrio e gli altri giunti meccanici siano ben fissati.

Eventualmente, fare eseguire interventi di manutenzione, quali ad esempio:

- affilatura della lama.

Osservare, a tale proposito, le indicazioni relative alla manutenzione e cura.

## 8 Smaltimento



**Rispettare le disposizioni per la tutela ambientale e le possibilità di riciclaggio! Smaltire i pezzi in conformità alle normative!**

Pezzi di plastica: classificati in base alle procedure di riciclaggio (fare attenzione ai punti verdi), altrimenti rifiuti non riciclabili.

Metalli: smaltimento tra i rottami.

Cavi elettrici: rottami elettrici e rottami metallici colorati.

Motore elettrico: rottami elettrici e rottami metallici colorati.

Condensatore: rifiuti speciali.


## 9 Guasti – Cause – Riparazione

|                           | Guasto  | Causa / Riparazione   |
|---------------------------|---|---|
| L'apparecchio non parte   | Manca tensione  | Controllare collegamenti, cavi, dispositivi automatici di sicurezza, interruttore differenziale FI ed eventualmente far riparare da un elettricista specializzato |
|                           | Interruttore di accensione/spengimento, motore difettosi              | Riparazione a cura del servizio clienti   |
|                           | La lama è danneggiata e non gira liberamente                          | Usare una superficie libera per l'avvio, non avviare in mezzo all'erba alta   |
|                           | La camera del dispositivo di taglio è intasata                        | Rimuovere l'intasamento con la spina scollegata   |
| Scarsa potenza del motore | La lama è danneggiata e non riesce a girare liberamente (intasamento) | Rimuovere l'intasamento con la spina scollegata, fare attenzione all'altezza di taglio e dell'erba!   |
|                           | Lama consumata  | Far riaffilare la lama (servizio di assistenza!)  |
|                           | La camera del dispositivo di taglio è intasata                        | Rimuovere l'intasamento (con attacco della candela per l'accensione scollegato!)  |
| Taglio poco pulito        | Lama non affilata   | Far riaffilare la lama (servizio di assistenza!)  |
|                           | Altezza di taglio errata  | Ridurre l'altezza di taglio   |
| L'apparecchio vibra       | Lama non in equilibrio  | Far riequilibrare la lama   |
|                           | Albero motore danneggiato   | Consultare assolutamente il servizio di assistenza!   |

|           |  |           |  |
|-----------|--|-----------|--|
| <b>N.</b> | <b>Denominazione</b>                           | <b>N.</b> | <b>Denominazione</b>                               |
| 1         | Manubrio di guida                              | 6         | Ingresso dell'aria di raffreddamento del motore    |
| 2         | Telaio   | 7         | Dispositivo di scarico della tensione              |
| 3         | Leva eccentrica                                | 8         | Interruttore di sicurezza con scatola di giunzione |
| 4         | Leva per la regolazione dell'altezza di taglio |           |  |
| 5         | Regolazione altezza manubrio di guida          |           |  |

|  |                    | EM37                        |
|--|--------------------|-----------------------------|
| Dimensioni (max.) (LunghezzaxLarghezzaxAltezza) (mm)                 |                    |                             |
| Ripiegato  |                    | 820x420x370                 |
| Pronto all'uso   |                    | 1150x420x1030               |
| Peso (kg) (Peso a secco)   |                    | max. 20                     |
| Dispositivo di taglio  |                    | speciale lama con turbodisc |
| Larghezza di taglio (mm)   |                    | 370                         |
| Impostazione dell'altezza di taglio (mm) con regolazione a scatti    | T (Movimentazione) | 27                          |
|  | 1                  | 35                          |
|  | 2                  | 45                          |
|  | 3                  | 55                          |
|  | 4                  | 62                          |
| Impostazione dell'altezza (mm) del manubrio di guida in livelli (mm) |                    | da 0 a 1030                 |

**Dati generali**

|  |  |
|--|--|
| Coppia di serraggio per il fissaggio della lama (Nm) | 30   |
| Classe di protezione                                 | II  |
| Tipo di protezione                                   | IP X4  |
| Dispositivo di avvio                                 | interruttore di sicurezza con comando a due mani e scatola di giunzione                  |

**Dati relativi al motore**

|                          |                      |
|--------------------------|----------------------|
| Produttore               | ATB                  |
| Tensione di rete (V)     | 230, 50Hz            |
| Potenza assorbita (W)    | 1600                 |
| Numero di giri / minimo  | 2800 giri/min +/- 1% |
| Dispositivo di sicurezza | freno motore         |

**Dati emissione acustica**

| EM37   |                                       |
|--|---------------------------------------|
| Pressione acustica (EN 836 app. H)             | $L_{pa}=72,4 \pm 0,8$ dBA             |
| Potenza acustica (EN 836 app. H)               | $L_{wa}=82,1 \pm 0,8$ dBA             |
| Potenza acustica (Valore Misurato 2000/14/CE)  | $L_{wa}=82$                           |
| Potenza acustica (Valore Garantito 2000/14/CE) | $L_{wa}=84$                           |
| Vibrazioni m/b (EN 836 app. G)                 | $a=1,76$<br>$k=0,25$ m/s <sup>2</sup> |

## 11 Condizioni di garanzia

La Grin s.r.l., con sede legale e amministrativa a 23896 Sirtori (LC), in via delle Industrie n° 13 garantisce all'acquirente del tosaerba del tipo „Grin” EM – HM - PM - SPM, prodotto da Grin srl, l'assenza di difetti nei materiali e nella lavorazione, conformemente allo stato della tecnica e all'uso previsto.

In tal senso, GRIN SRL solleva l'acquirente dai costi per l'eliminazione di errori di lavorazione o difetti dei materiali tramite una struttura autorizzata da GRIN SRL o la GRIN SRL stessa (diritto alla garanzia) alle seguenti condizioni:

**1**

La garanzia decorre dalla data di acquisto.

**2**

La garanzia scade trascorsi 24 mesi dalla data di acquisto, fatto salvo per gli apparecchi GRIN SRL che vengono impiegati (anche solo temporaneamente) per scopi pubblici e / o professionali; nei suddetti casi, la garanzia scade dopo 12 mesi. Sono esclusi dalla presente garanzia i motori installati sull'apparecchio, per i quali valgono le seguenti condizioni del produttore:

Eventuali difetti che, alla scadenza dei periodi sopracitati, non siano stati notificati a una struttura autorizzata da GRIN SRL o alla GRIN SRL stessa, non conferiscono alcun diritto alla garanzia.

Il diritto alla garanzia decade dopo 6 mesi dalla rilevazione del difetto.

**3**

Il produttore non risponde per danni all'apparecchio, danni indiretti a cose o lesioni a persone derivanti dalla non osservanza delle disposizioni indicate e non potrà essere rivendicato alcun diritto alla garanzia. Il nostro servizio assistenza provvederà a rimuovere eventuali difetti o ad apportare miglioramenti. Sono esclusi dalla garanzia ulteriori diritti. Non sussiste alcun diritto alla sostituzione dell'apparecchio.

**4**

Sono esclusi dalla garanzia:

- Operazioni di pulitura e/o manutenzione
- Montaggio di componenti estranei all'apparecchio
- Riparazioni e/o modifiche apportate di propria iniziativa
- Modifiche costruttive
- Normale usura o usura conseguente ad un utilizzo improprio dell'apparecchio (sovraccarico): filtri, candele, ruote, guarnizioni, lama e turbodisk, calotta, struttura deformata, parti saldate o fissate in altro modo rotte a causa di un uso e/o trasporto improprio e altre parti e particolari soggetti a usura, così come ciascun accessorio non compreso nella dotazione di serie.
- Danni estetici dovuti all'utilizzo dell'apparecchio.

**5**

Per danni intercorsi durante il trasporto, ne risponde direttamente il responsabile (es.: trasportatore, ecc.) e non il produttore.

**6**

La decisione di riparare o sostituire le eventuali parti difettose spetta esclusivamente a GRIN SRL. I pezzi sostituiti diventeranno proprietà di GRIN SRL senza alcun obbligo di indennizzo. La struttura autorizzata alla eventuale riparazione non è autorizzata, in nessun caso, a fornire spiegazioni e/o dichiarazioni giuridicamente vincolanti in nome e per conto di GRIN SRL.

**7**

GRIN SRL è autorizzata a negare l'adempimento di alcuni obblighi di garanzia, nel caso e nella misura in cui:

- a) la struttura autorizzata da GRIN SRL incaricata della riparazione da parte dell'acquirente non abbia presentato alcuna richiesta di garanzia adeguatamente e correttamente compilata.
- b) un utilizzo improprio, rispetto a quanto riportato nel manuale d'uso (in particolare un sovraccarico eccessivo dell'apparecchio da parte dell'acquirente) comporti che un difetto di materiale o di lavorazione abbia portato a un danno all'apparecchio.
- c) l'acquirente non abbia osservato, in toto o in parte, le indicazioni riportate nel manuale d'uso, in particolare le disposizioni di sicurezza.
- d) l'apparecchio sia stato in qualsivoglia modo adattato, modificato e/o equipaggiato con componenti e/o accessori non compresi nella dotazione espressamente ammessa o consigliata da parte di GRIN SRL o nel caso in cui, durante le operazioni di manutenzione, pulizia e/o riparazione siano stati utilizzati pezzi di ricambio non originali.

**8**

Oltre ai diritti enunciati nella presente garanzia, l'acquirente possiede i diritti di garanzia legali, derivanti dal contratto di acquisto..

# Dichiarazione di conformità UE

---

Sede legale/amministrativa: Grin s.r.l.  
Via delle industrie 13  
23896 Sirtori (LC)

con la presente dichiara sotto la propria esclusiva responsabilità, in qualità di costruttore e di depositario del file tecnico, che il prodotto fabbricato:

Denominazione prodotto: Tosaerba elettrico pedestrian (2000/14/CE all. 1 N.32)

Specificazione prodotto: **EM37**

| Modello | Motore       | N. Giri/min  | Larghezza Taglio (cm) | LWA Misurato (dBA) | LWA Garantita (dBA) |
|---------|--------------|--------------|-----------------------|--------------------|---------------------|
| EM37    | ATB<br>BSRBF | 2800<br>±100 | 37                    | 82                 | 85                  |

N° di matricola: Vedere n° matricola indicato sulla macchina

Risponde ai requisiti fondamentali di sicurezza in conformità alle seguenti direttive:  
2006/42/CE, 2004/108/CE e 2000/14/CE All. VI Procedura 1<sup>a</sup>.

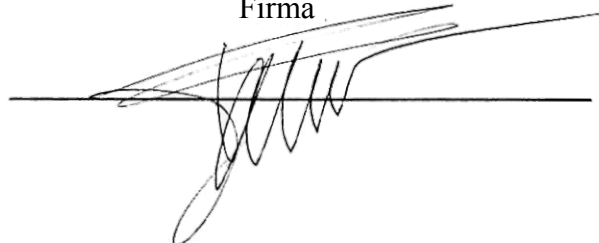
La valutazione della presente conformità è stata effettuata nel rispetto delle seguenti norme:  
EN ISO 12100; EN 60335-1; EN60335-2-77.

Organismo Notificato: Reggio Emilia Innovazione, via Sicilia 31 42122 Reggio Emilia - N.1232

Sirtori, 13.09.2012

F. Ghezzi, Amministratore unico

Firma



## Tessera di garanzia

|  |  |                          |
|--|--|--------------------------|
|  |  | Targhetta identificativa |
|  |  | Data di acquisto         |
|  |  | Timbro                   |



**GRIN s.r.l.**  
23896 SIRTORI (LECCO) Italia  
Via delle Industrie n. 13

Tel 0039 039 955198 – Fax 0039 039 8900082  
**Numero Verde 800 - 54 38 58**

[www.mygrin.it](http://www.mygrin.it)  
[www.mygrin.fr](http://www.mygrin.fr)  
[www.mygrin.ch](http://www.mygrin.ch)  
[info@mygrin.it](mailto:info@mygrin.it)



