



cambia la tua prospettiva

EM37



Betriebsanleitung

Das Produkt entspricht den Anforderungen der Maschinenrichtlinie 98/37/EG
(Maschinenverordnung 9. GSGV).
Das CE-Zeichen befindet sich auf dem Typenschild.



Grin s.r.l.
Via delle Industrie 13
23896 Sirtori (LC)
ITALIEN

Kontakten	E-Mail:	info@mygrin.it
	Website:	www.mygrin.it www.mygrin.fr www.mygrin.ch

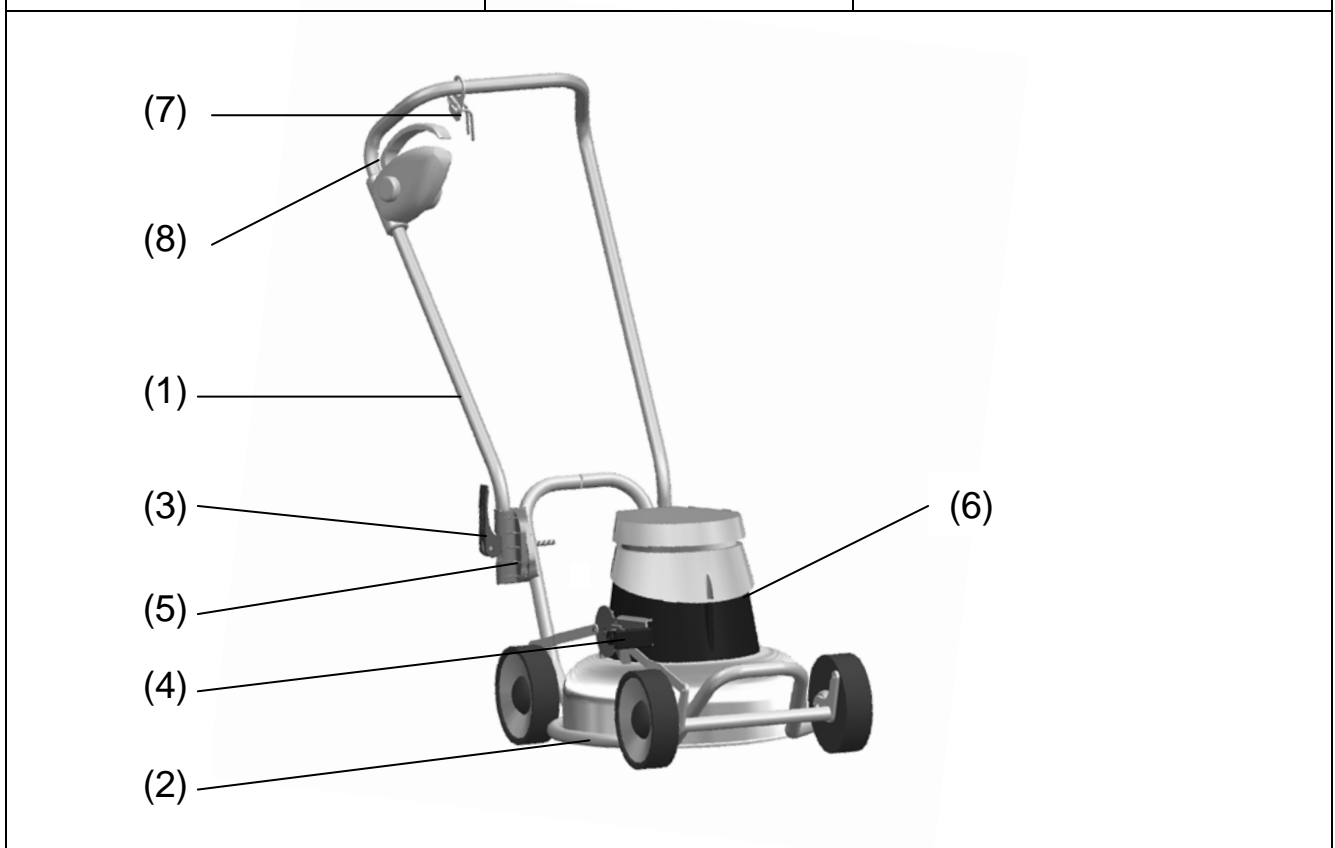
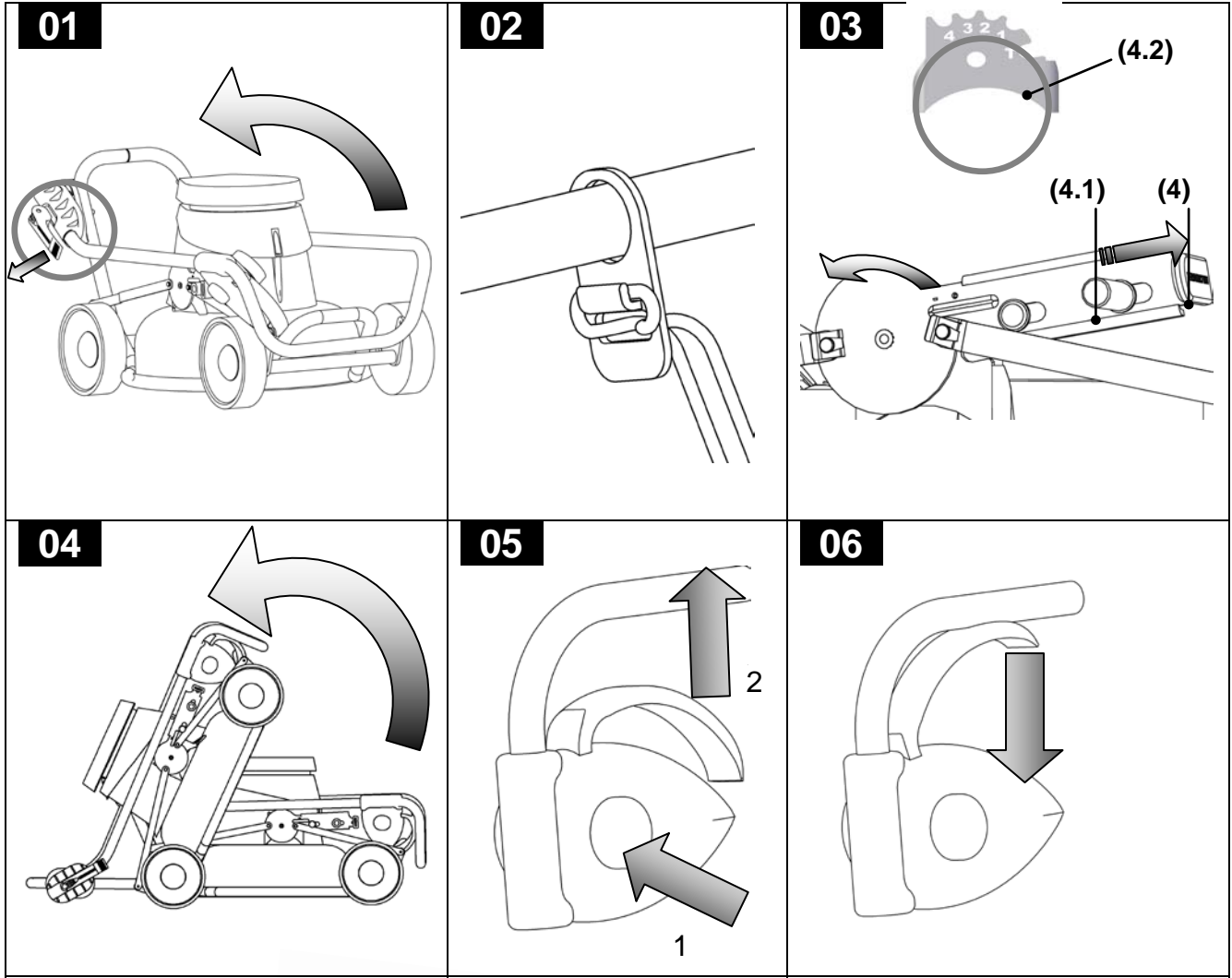
Wir arbeiten stündig an der Weiterentwicklung.
Bitte haben Sie Verständnis dafür, dass wir uns jederzeit Änderungen del Lieferumfangs
in Form, Ausstattung und Technik vorbehalten müssen.

Nachdruck, Vervielfältigung oder Übersetzung, auch auszugsweise, ist ohne schriftliche
Genehmigung der Grin s.r.l. nicht gestattet!

Alle Rechte nach dem Gesetz über das Urheberrecht bleiben der Grin s.r.l. ausdrücklich
vorbehalten.

Für die sicherheitstechnischen Eigenschaften dieses Gerätes ist der Hersteller im
Rahmen der gesetzlichen Bestimmungen nur dann verantwortlich, wenn die Bedienung
durch den Nutzer nach der Betriebsanleitung und die Instandsetzung von Grin s.r.l.
selbst oder einem Beauftragten nach den Anweisungen von Grin s.r.l. durchgeführt
werden.

© November 2012 Grin s.r.l.



Funktionen	I
Detailansicht	I
Inhaltsverzeichnis	1
1 Einleitung	2
2 Wichtige Informationen	2
3 Verwendung	2
Bestimmungsgemäße Verwendung	2
Nichtbestimmungsgemäße Verwendung	3
4 Markierung und Symbole	3
Beispiele für Warnhinweise	3
Warnzeichen am Gerät	4
Grundlegende Sicherheitshinweise	4
Vor Inbetriebnahme	4
Inbetriebnahme	5
Elektrische Sicherheit	6
5 Beschreibung	6
Griffbügel aufstellen	6
Netzkabel in Zugentlastung einhängen	7
Schnitthöhe einstellen	7
Vorbereitung Motorstart	7
Motorstart	7
Wirkungsweise	8
Optimales Arbeiten	8
Außerbetriebnahme	8
Abstellen	8
Lagern	8
6 Wartung und Pflege	9
Pflege nach jedem Mähen/vor dem Abstellen und/oder Lagern	9
Wartungs- und Pflegeintervalle	10
Messer schleifen	11
Ersatzteile	11
7 Wiederinbetriebnahme nach Abstellen/Lagern	11
Wiederinbetriebnahme nach dem Abstellen	11
Wiederinbetriebnahme nach dem Lagern	11
8 Entsorgung	12
9 Fehler – Ursache - Behebung	12
10 Technische Daten	13
11 Garantiebedingungen	14
EG- Konformitätserklärung	II

1 Einleitung

Verehrte Kundin! Verehrter Kunde!

Wir bedanken uns für Ihr Vertrauen, welches Sie mit dem Kauf unseres Qualitätsproduktes zeigen. Wir wünschen Ihnen viel Erfolg beim Einsatz der Maschine.

Machen Sie sich vor der Nutzung mit der vorliegenden Betriebsanleitung vertraut.

Die Betriebsanleitung informiert Sie über den richtigen und sicheren Umgang mit der Maschine und zeigt Ihnen schrittweise alle Handlungen.

2 Wichtige Informationen

Die Produkte von GRIN s.r.l. werden für eine lange und störungsfreie Lebensdauer unter strenger Qualitätsüberwachung entwickelt und gefertigt.

Das ist Garantie für:

- höchste Qualität und lange Lebensdauer,
- einfache und sichere Bedienung,
- funktionales Design und
- Optimierung für den Einsatzzweck.

Dieses Produkt der GRIN s.r.l. entspricht den anerkannten Regeln der Technik und trägt die CE-Kennzeichnung



Lesen Sie bitte diese Betriebsanleitung sorgfältig von Anfang an, um sich mit der Maschine schrittweise vertraut zu machen und um Fehler und Gefährdungen zu vermeiden. Auf verbleibende Restgefährdungen wird an den betreffenden Stellen in der Betriebsanleitung hingewiesen. Beachten Sie auch die Warnhinweise der Aufkleber auf der Maschine.

3 Verwendung

Bestimmungsgemäße Verwendung

Die Maschine ist für folgende Verwendung bestimmt:

- Maschinen vom Typ EM sind ausschließlich für die private Nutzung bestimmt! Sie dienen dem regelmäßigen Schnitt von Rasenflächen im Haus- und Hobbygarten.

Jede andere Verwendung der Maschine gilt als nicht bestimmungsgemäß!

Zum bestimmungsgemäßen Einsatz gehört die Beachtung dieser Betriebsanleitung, der Warnaufkleber an der Maschine sowie der Betriebsanleitung des Motorherstellers! Für Personen- und Sachschäden als Folge einer nicht bestimmungsgemäßen Bedienung oder fahrlässigen Handhabung haftet GRIN s.r.l. nicht!

Nichtbestimmungsgemäße Verwendung

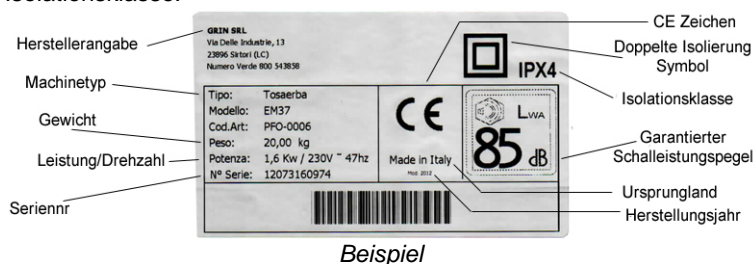
Die Maschine darf nicht genutzt werden:

- wenn Sicherheitseinrichtungen defekt sind oder manipuliert wurden,
- wenn Unregelmäßigkeiten beim Motorlauf auftreten oder der Verdacht besteht, dass die Sicherheit eingeschränkt ist,
- von Personen, die diese Betriebsanleitung nicht gelesen und verstanden haben,
- von Kindern und Jugendlichen unter 16 Jahren,
- von Personen, die unter Alkohol- oder Drogeneinfluss stehen und von Personen, deren Aufmerksamkeit eingeschränkt ist (z. B. durch Medikamente u. a.).
- Das Gerät darf nicht bei Regen genutzt werden!

4 Markierung und Symbole

Die CE Markierungsetikette ist auf der hinteren Seite des Rasenmähers positioniert und enthält die folgende Angabe:

CE Zeichen – Herstellerangabe – Machinentyp – Leistung/Drehzahl – Seriennr. – Ursprungsland – Herstellungsjahr – Garantierter Schalleistungspegel – Gewicht - Doppelte Isolierung Symbol – Isolationsklasse.



Beachten Sie unbedingt diese Warnhinweise und halten Sie sich an die vorgeschriebenen Handlungen bzw. Verbote. Ein Warnhinweis warnt rechtzeitig vor dem Auftreten der Gefahr und enthält Vorschläge für die Abwehr der Gefährdung!

Beachten Sie die genannten Maßnahmen zur Abwehr von Gefährdungen des Betreibers oder von Sachwerten!

Beispiele für Zusatzsymbole



VORSICHT!
Verletzungsgefahr durch das Messer. Das Messer ist sehr scharf. Schutzhandschuhe tragen!

Zusätzliche Hinweistexte zur Einhaltung von Umweltschutzbestimmungen oder nützliche Hinweise und Anwendertipps werden wie folgt gezeigt:



HINWEIS!
Nützliche Zusatzinformationen und Tipps.



Umweltschutz!
Hinweise zur Einhaltung von Umweltschutzbestimmungen.



Umweltschutz!
Elektrogeräte gehören nicht in den Hausmüll.

FÜR DEN VERBRAUCHER – RAEE FÜR PRIVATVERWENDUNG

Mit dem Art. 13 des Gesetzes 25/07/2005 n° 151 übereinstimmt „ Beachtung der EU-Richtlinien 2002/95/CE, 2002/96/CE und 2003/108/CE, bezüglich der Verminderung des Verbrauchs von gefährlichen Stoffen in elektrischen und elektronischen Geräten, und der Abfallentsorgung“.

- Das Symbol vom durchgestrichenen Abfalleimer auf dem Gerät, bedeutet dass das Gerät, bei nicht mehr Verwendung, gesondert entsorgt werden muss.
- Der Verbraucher muss das Gerät zu einer spezifischen Elektro- und Elektronischeabfallentsorgungstation bringen oder beim Verkäufer beim Kauf ein neues gleichwertiges Gerät entsorgen lassen;
- Die sachgemäße differenzierte Sammlung des Geräts, trägt dazu bei, die möglichen negativen Effekte auf die Umwelt und für die Gesundheit zu vermeiden und ermöglicht die Wiederverwendung der Werkstoffe, die im Gerät enthalten sind.
- Die nicht ordnungsgemäße Entsorgung des Geräts, von Seite des Verbrauchers, führt zu Strafmassnahmen nach Gesetz n° 152 vom 03 April 2006.

FÜR DEN VERBRAUCHER – RAEE FÜR PROFESSIONNELLE VERWENDUNG

Mit dem Art. 13 des Gesetzes 25/07/2005 n° 151 übereinstimmt „ Beachtung der EU-Richtlinien 2002/95/CE, 2002/96/CE und 2003/108/CE, bezüglich der Verminderung des Verbrauchs von gefährlichen Stoffen in elektrischen und elektronischen Geräten, und für der Abfallentsorgung“.

- Das Symbol vom durchgestrichenen Abfalleimer auf dem Gerät, bedeutet dass das Gerät, bei nicht mehr Verwendung, gesondert entsorgt werden muss.
- Der Verbraucher muss das Gerät zu einer spezifischen Elektro- und Elektronikabfallentsorgungstation bringen, der der Konstrukteur angehört; sollte er die zuständige Entsorgungstelle nicht kennen (www.apirae.it), muss er sich mit dem Konstrukteur in Verbindung setzen.
- Die sachgemäße differenzierte Sammlung des Geräts, trägt dazu bei, die möglichen negativen Effekte auf die Umwelt und für die Gesundheit zu vermeiden und ermöglicht die Wiederverwendung der Werkstoffe die im Gerät enthalten sind.
- Die nicht ordnungsgemäße Entsorgung des Geräts, von Seite des Verbrauchers, führt zu Strafmassnahmen nach Gesetz n° 152 vom 03 April 2006.

Warnzeichen am Gerät

Achten Sie auf die Warnzeichen an der Maschine! Sie befinden sich an gut sichtbarer Stelle als Aufkleber an der äußeren Verkleidung. Erneuern Sie verschlissene Warnaufkleber!

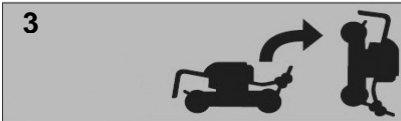
Bedeutung der Warnaufkleber:



1. **WARNUNG!**
Vor Inbetriebnahme Betriebsanleitung lesen!
Warnhinweise beachten !



2. **WARNUNG!**
Zutritt und Nutzung für Unbefugte verboten! Keine weiteren Personen außer dem Bediener dürfen sich im Arbeitsbereich aufhalten! Tiere fernhalten!



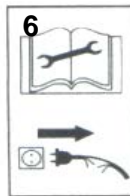
3. **WARNUNG!**
Die Maschine zu Wartungsarbeiten nach hinten kippen! Stillstand des Messers abwarten! Es besteht hohe Unfallgefahr am rotierenden Schneidwerk! Das Schneidwerk läuft nach Ausstellen des Motors nach!



4. **WARNUNG!**
Hände und Füße weg vom Schneidwerkzeug ! Nicht mit Füßen oder Händen unter die Schutzabdeckung geraten!
Hohe Unfallgefahr!



5. **WARNUNG!**
Gefahr durch beschädigtes Netzkabel. Anschlusskabel von dem Gerät und dem Schneidmesser Fernhalten.



6. **WARNUNG!**
Motor abschalten und Netzstecker ziehen vor Einstellungs- und Reinigungsarbeiten oder wenn sich das Zuleitungskabel verfangen hat und/oder beschädigt ist.



7. **WARNUNG!**
Setzen Sie das Gerät nicht der Feuchtigkeit aus. Arbeiten Sie nicht bei Regen und schneiden Sie kein nasses Gras.

Grundlegende Sicherheitshinweise

Diese Sicherheitshinweise haben grundsätzliche Bedeutung für Nutzung, Pflege und Wartung der Maschine! Sie sind immer zu beachten und werden nur hier zentral genannt!

Vor Inbetriebnahme

Beachten Sie vor jeder Inbetriebnahme:

- Betriebsanleitung lesen und zugänglich aufbewahren!
- Maschine und Zuleitungskabel auf Schäden kontrollieren.
- Sichern Sie das Anschlusskabel mit der am Holm befestigten Zugentlastung.
- Schnitthöhe vor dem Motorstart einstellen!

Vor dem ersten Rasenschnitt sollten folgende Kontrollen erfolgen:

- ob Schneidwerkzeug fest angeschraubt ist,
- Festsitz des Führungsholms und Verbindungen,
- Funktion des Bediengriffes.

Inbetriebnahme

Tragen Sie ein hohes und festes Schuhwerk. Das Schneidwerkzeug läuft mit hoher Geschwindigkeit und kann Fremdkörper wie Steine oder Äste nach außen schleudern! Schützen Sie sich durch geeignete Arbeitsschutzbekleidung!

Starten Sie immer auf einer Fläche im Freien, nicht im hohen Gras. Starten Sie den Motor nur, wenn die Maschine sicher steht und das Messer ungehindert frei drehen kann.

Starten Sie nicht:

- das Gerät bei Regen und in feuchter Umgebung,
- wenn Sie nicht in Fahrtrichtung hinter dem Griffbügel stehen,
- wenn das Netzkabel nicht in der am Griffbügel angebrachten Zugentlastung eingehangen ist,
- wenn die Maschine nicht sicher ist,
- wenn Schäden an der Maschine und den Zuleitungskabeln erkennbar sind oder Sicherheitseinrichtungen defekt sind,
- wenn sich Personen oder Tiere im Gefährdungsbereich (ca. 5 m im Umkreis) befinden,
- wenn die Helligkeit/das Tageslicht ein sicheres Arbeiten nicht ermöglichen.

Die Inbetriebnahme ist an Sonn- und Feiertagen grundsätzlich untersagt! Beachten Sie außerdem die kommunalen Vorschriften der zulässigen Betriebszeiten zur privaten Nutzung!

Für gewerbliche Nutzung gelten erweiterte Nutzungszeiten.

Kontrollieren Sie die Rasenfläche vor dem Schnitt auf Steine, Holz, Glas, Draht und andere Fremdkörper, die das Schneidwerkzeug oder Sie gefährden könnten.

Die Nutzung ist nur mit aufgestelltem, eingerastetem und festgespanntem Griffbügel erlaubt! Nur so können Sie den Rasenmäher sicher bewegen und sind in sicherer Entfernung zum laufenden Messer.

Fahren Sie an Hängen immer quer zum Hang, das ist sicherer! Übermäßig steile Hänge dürfen nicht gemäht werden. Beim Fahren über unbefestigte Wege besteht Steinschlaggefahr! Stellen Sie deshalb den Motor ab! Starten Sie den Motor erst am Arbeits-/Einsatzort.

Tragen Sie niemals die Maschine mit laufendem Motor!

Beseitigen Sie Blockierungen des Schneidwerkzeugs nur bei stehendem Motor und abgezogenem Netzkabel!

Stellen Sie die Maschine nur mit abgekühltem Motor in Gebäude/Räumen ab.

Halten Sie den Lufteinlass der Motorkühlung sauber.

Stellen Sie den Motor sofort ab:

- wenn Sie die Maschine verlassen müssen,
- wenn Sie durch Ereignisse abgelenkt werden und Ihre Aufmerksamkeit beeinträchtigt wird,

- wenn die Maschine nach einem Blockieren des Messers unruhig läuft (Vibrieren bzw. unrunder Lauf),
- wenn ungewöhnliche Geräusche durch den Motor oder das Schneidwerkzeug wahrnehmbar sind,
- wenn Sicherheitseinrichtungen nicht wie gewohnt funktionieren.

In den genannten Fällen ist eine Ueberpruefung durch Ihre Fachwerkstatt notwendig, um eine sichere Weiternutzung zu gewährleisten.

Elektrische Sicherheit

- Achten Sie darauf, dass die Netzspannung und Netzfrequenz mit den Angaben des Typenschildes übereinstimmen.
- Schließen Sie das Gerät an eine Steckdose mit FI-Schutzschalter mit einem Fehlerstromauslöser $\leq 30\text{mA}$.
- Vermeiden Sie Körperberührungen mit geerdeten Teilen (z. B. Metallzäune, Pfosten).
- Verwenden Sie nur zugelassene Anschlusskabel der Bauart H05VV-F oder H05RN-F, mit max. Länge von 75 m und die für den Gebrauch im Freien bestimmt sind. Der Querschnitt muss mindestens $1,5\text{ mm}^2$ betragen. Rollen Sie vor Gebrauch die gesamte Kabeltrommel ab und überprüfen Sie das Kabel auf Schäden an der Isolation.
- Verwenden Sie nur die vorgesehene Zugentlastung am Gerät.
- Halten Sie das Anschlusskabel von dem Schneidwerkzeug fern und verlegen es so, dass Sie sich nicht darin verheddern. Führen Sie das Anschlusskabel grundsätzlich hinter der Bedienperson.
- Nutzen Sie nicht das Kabel, um den Stecker aus der Steckvorrichtung zu ziehen. Schützen Sie das Kabel vor Öl und scharfen Kanten.
- Grundsätzlich ziehen Sie den Netzstecker aus der Anschlusssteckdose, wenn Sie am Gerät oder am Zuleitungskabel Beschädigungen bemerken. Reparaturen am Gerät dürfen ausschließlich nur durch den Fachhandel oder Hersteller erfolgen. Beschädigte Anschlusskabel sind generell bei Beschädigungen zu ersetzen und dürfen nicht „geflickt“ werden.

5 Beschreibung

Griffbügel aufstellen

01 (s. Seite I)

- Stellen Sie die Maschine auf einer Fläche ab.
- Stellen Sie den Führungsholm (1) auf Ihre Körpergröße ein und arretieren ihn. Achten Sie beim Hochklappen auf das Zuleitungskabel. Dieses darf nicht geklemmt werden!
- Arretieren Sie den Führungsholm (1) durch Anpressen der Exzenterhebel (3) an den Holm (Griffe der Exzenterhebel zeigen nach oben).

**Netzkabel in
Zugentlastung
einhängen****02** (s. Seite I)

Formen Sie aus dem Ende des Verlängerungskabels eine Schlaufe und hängen diese in die Zugentlastung ein.

Schnitthöhe einstellen**03** (s. Seite I)

Stellen Sie die Schnitthöhe mit dem Hebel (4) ein.

Schnitthöhe vergrößern: Rasthebel (4.1) an Hebel (4) heranziehen. Hebel (4) nach hinten ziehen. In der gewünschten Schnitthöhe einrasten lassen.

Schnitthöhe verringern: Rasthebel (4.1) an Hebel (4) heranziehen und diesen nach vorne drücken. In der gewünschten Schnitthöhe einrasten lassen.

Hebel (4) ganz vorn (4.2) ist ausschließlich Transportstellung (T) und nicht zum Mähen erlaubt!

Einstellung Schnitthöhe entsprechend der Kennzeichnung auf dem Mäher.

Vorbereitung Motorstart**WARNUNG!**

Verletzungsgefahr! Starten Sie nur, wenn Sie hinter dem Griffbügel stehen!

Stellen Sie den Rasenmäher waagrecht und sicher ab.

Meiden Sie eine Fläche:

- mit hohem Grasstand (Messerbehinderung).
- mit Kies, Staub und unbefestigter Oberfläche.

Das Schnittwerkzeug erzeugt starke Luftbewegungen.

Stecken Sie das Zuleitungskabel in die Steckvorrichtung des Sicherheitsschalters und sichern es mit der Zugentlastung am Gerät. Schließen Sie das Zuleitungskabel an die Netzspannung an.

Überzeugen Sie sich, dass vor dem Einschalten, das Gerät keinerlei Gegenstände berührt.

Motorstart**05** (s. Seite I)

Zum Einschalten drücken Sie den Entriegelungsknopf (1) am Sicherheitsschalter und ziehen den Handgriff des Sicherheitsschalters (2) an den Führungsholm. Lassen Sie den Entriegelungsknopf los.

Wirkungsweise

Das Gras wird mit einem Spezialmesser mehrfach kleingehäckselt und in der Struktur aufgebrochen.

Das Schnittgut wird direkt durch die Rasennarbe vom Boden aufgenommen.

Ergebnisse:

- Keine Entsorgung des Schnittgutes.
- Keine Kompostierung.
- Mindestens 50% Zeitersparnis.
- Mindestens 50% Wassereinsparung.
- Hervorragendes Schnittbild ohne Rückstände auf der Rasennarbe.

Optimales Arbeiten

Sie erhalten ein rückstandsfreies Mähergebnis, wenn Sie Folgendes beachten:

- Einstellung Schnitthöhe entsprechend der Kennzeichnung auf dem Mäher bzw. dieser Bedienungsanleitung.
- Grashöhe maximal 120 - 150 mm.

Grashöhen über 150 mm führen ggf. zu Schnittrückständen und ggf. zu Verstopfungen des Gerätes bis zum Stillstand des Motors.

Außerbetriebnahme

06 (S. Seite I)



WARNUNG!

Verletzungsfahr durch Messernachlauf!

Das Messer läuft nach dem Motorstillstand nach (ca. 2 Sekunden)! Fassen Sie nicht unmittelbar nach Motorstillstand unter den Messerschutz.

Lassen Sie den Handhebel (2) des Sicherheitsschalters los. Der Motor kommt zum Stillstand! Messerstillstand abwarten!

Führen Sie vor dem Abstellen/Lagern die folgenden Wartungs- und Pflegearbeiten aus.

Abstellen

Abstellen ist die kurzfristige Lagerung bis zu 4 Wochen.

Lagern

Lagern ist das langfristige Stillsetzen ab ca. 4 Wochen, z. B. über den Winter.

Lagern Sie das Gerät trocken und außerhalb der Reichweite von Kindern.

6 Wartung und Pflege

**ACHTUNG!**

Führen Sie alle Wartungs- und Pflegearbeiten nur bei abgestelltem Motor und stehendem Schneidwerkzeug durch! Spritzen Sie das Gerät nicht mit Wasser ab! Ziehen Sie den Netzstecker!



Kippen Sie den Rasenmäher nur nach Stillstand des Schneidwerkzeugs.

Kippen Sie die Maschine immer nach hinten **04**.



Stellen Sie die Maschine auf einer **ebenen** Fläche standsicher ab. Bringen Sie den Bedienhebel für die Schnitthöhenverstellung in Transportstellung, lösen Sie die Exzenterhebel am Führungsholm und klappen diesen vollständig nach vorne. Umfassen Sie das Griffstück am Träger und richten die Maschine auf.

Pflege nach jedem Mähen/vor dem Abstellen und/oder Lagern



Tragen Sie Handschuhe zum Schutz ihrer Hände, wenn Sie im Messerbereich arbeiten!



Reinigen Sie den Rasenmäher nach dem Einsatz gründlich. Verwenden Sie keinen Hochdruckreiniger oder Wasserstrahl zur Reinigung! Schnittrückstände nur mit Bürste/Handfeger mechanisch beseitigen.



Stellen Sie den Rasenmäher überdacht ab.

Lassen Sie den Motor vor dem Abstellen im freien abkühlen!

Eigenmächtige Umbauten, Veränderungen an der Maschine oder provisorische Reparaturen sind aus Sicherheitsgründen verboten! Bei Austausch von Teilen dürfen nur Originalersatzteile eingesetzt werden. Konsultieren Sie Ihren Fachhändler

Abgenutzte oder beschädigte Teile der Maschine müssen aus Sicherheitsgründen vor der weiteren Nutzung erneuert werden.

Treten bei Motorlauf Vibrationen auf, so fragen Sie Ihren Fachhändler! Versuchen Sie nicht diese Vibrationen selbst zu beseitigen!

Halten Sie das Anzugsdrehmoment von 30 Nm für die Befestigung des Schneidwerkzeugs ein. Die Nutzung eines Drehmomentschlüssels ist erforderlich.

Wartungs- und Pflegeintervalle

Maßnahme	Zeitintervall
Prüfen auf Festsitz der Befestigungsteile	vor jedem Einsatz
Prüfen der Zuleitungskabel auf Beschädigungen	vor jedem Einsatz
Schärfen oder Erneuern des Messers	nach 25 Betriebsstunden
Reinigen des Rasenmähers	nach jedem Einsatz vor dem Abstellen/Lagern

Bei Häufiger Nutzung, insbesondere oder bei sandigen Bodenverhältnissen, sollten die Wartungs-/Pflegeintervalle verkürzt werden!

Messerschleifen**WARNUNG!**

Ein Schnittwerkzeug (Messer), das Vibrationen erzeugt, ist grundsätzlich zu erneuern! Versuchen Sie nicht das Messer selbst nachzuschleifen, da eine Unwucht entstehen kann! Es besteht Unfallgefahr und die Gefahr, dass dadurch weitere Schäden am Gerät entstehen!

Ein Nachschliff der Messerschneiden ist nur selten notwendig, da das Messer aus einem speziell gehärteten Stahl gefertigt ist.

Wenden Sie sich bei Notwendigkeit eines Nachschliffs an uns oder unsere Fachhändler in Ihrer Nähe.

Ersatzteile**ACHTUNG!**

Unfallgefahr bei Benutzung von schadhaften Teile!
Abgenutzte Teile oder beschädigte Teile müssen aus Sicherheitsgründen erneuert werden! Der Austausch darf nur gegen Originalersatzteile erfolgen.

7 Wiederinbetriebnahme**Wiederinbetriebnahme nach dem Abstellen****Prüfen Sie vor dem Motorstart bei gezogenem Netzstecker:**

- die Zuleitungskabel auf Beschädigungen,
- ob das Schnittwerkzeug sicher befestigt ist und zentrisch läuft, bei gezogenem Netzstecker!
- ob der Griffbügel und andere mechanische Verbindungen fest sind.

Weiter wie auf Seite 7: „Schnitthöhe einstellen“.

Wiederinbetriebnahme nach dem Lagern**Prüfen Sie vor dem Motorstart bei gezogenem Netzstecker:**

- ob das Schnittwerkzeug sicher befestigt ist und zentrisch läuft, bei gezogenem Netzstecker!
- ob der Griffbügel und andere mechanische Verbindungen fest sind.

Eventuell Wartungsarbeiten durchführen, z. B.:

- Messer schärfen.

Bitte beachten Sie hierzu die Angaben zu Wartung und Pflege.

8 Entsorgung



Umweltschutzbestimmungen und Recyclingmöglichkeiten beachten! Entsorgen Sie die Teile gemäß Vorschriften!

Kunststoffteile: sortiert nach Recyclingverfahren (auf grünen Punkt achten), sonst Restmüll
 Metalle: Schrottzuführung
 Elektrokabel: Elektroschrott bzw. Buntmetallschrott
 Elektromotor: Elektroschrott bzw. Buntmetallschrott
 Kondensator: Sondermüll

9 Fehler – Ursache - Behebung

	Fehler	Ursache/Behebung
Gerät startet nicht	Netzspannung fehlt	Steckverbindungen, Kabel ; Sicherungsautomaten ; FI_Schutzschalter prüfen, ggf. Reparatur durch Elektrofachmann
	Ein-/Ausschalter, Motor defekt	Reparatur durch Kundendienst
	Messer ist behindert, kann nicht frei drehen (Verstopfung)	Freie Fläche für den Start benutzen, nicht im hohen Gras starten
	Mähgehäuse verstopft	Verstopfung beseitigen bei gezogenem Netzstecker
Motorleistung schlecht	Messer ist behindert, kann nicht frei drehen (Verstopfung)	Verstopfung beseitigen bei gezogenem Netzstecker, Schnitt und Grashöhe beachten!
	Messer stumpf	Messer schärfen lassen (Service!)
	Mähgehäuse verstopft	Verstopfung beseitigen bei gezogenem Netzstecker
Unsauberer Schnitt	Messer unscharf	Messer schärfen lassen (Service!)
	Falsche Schnitthöhe	Schnitthöhe verringern
Gerät vibriert	Unwucht des Messers	Messer auswuchten lassen
	Motorwelle beschädigt	Service unbedingt aufsuchen!

Nr.	Benennung	Nr.	Benennung
1	Führungsholm	6	Lufteinlass Motorkühlung
2	Rahmen	7	Zugentlastung
3	Exzenterhebel	8	Sicherheitsschalter mit Anschlussdose
4	Hebel Schnitthöhenverstellung	9	Messerschutz (Schnittkessel)
5	Höhenverstellung Führungsholm		

		EM37
Abmaße (max.) (LxBxH) (mm)		
Zusammengelegt		820x420x370
Funktionsbereit		1150x420x1030
Gewicht (kg)		max. 20
Schneidvorrichtung		Spezialmesser mit Turboscheibe
Schnittbreite (mm)		370
Schnitthöhenverstellung (mm) in Rasterstellung	T (Transport)	27
	1	35
	2	45
	3	55
	4	62
Höhenverstellung (mm) Führungsholm in Stufen (mm)		von 0 bis 1030
Schalleistungspegel am Arbeitsplatz		84 dB (A) geprüft nach EN 836/A2:2001-10 und EN ISO 3744 1995-11

Allgemeine Daten

Anzugsdrehmoment fuer Messerbefestigung (Nm)	30
Schutzklasse	II <input type="checkbox"/>
Schutzart	IP X4
Startvorrichtung	Sicherheitsschalter mit Zweihand-Bedienung und Anschlussdose

Motordaten

Hersteller	ATB
Netzspannung (V)	230, 47Hz
Aufnahmeleistung (W)	1600
Drehzahl/Leerlauf	2800 U/min +/- 1%
Sicherheitseinrichtung	Motorbremse

11 Garantiebedingungen

Die GRIN s.r.l., via delle Industrie 13, 23896 Sirtori (LC) (nachfolgend kurz „GRIN“) garantiert dem Endabnehmer eines handgeführten Rasenmähers Typ GRIN eine dem jeweiligen Stand der Technik und dem Verwendungszweck entsprechende Fehlerfreiheit in Werkstoff und Werkarbeit. Demgemäß wird GRIN den Endabnehmer von den Kosten der Beseitigung eines Werkstoff- oder Werkarbeitsfehlers durch einen GRIN-Vertragshändler oder der GRIN selbst (Garantieanspruch) unter folgenden Bedingungen befreien:

1

Die Garantie beginnt mit dem Kaufdatum – ausgefüllte Garantiekarte, Händlerstempel und Rechnung des Händlers.

2

Die Garantie endet mit Ablauf von 24 Monaten ab dem Tag der Übergabe (Kaufdatum) an den Endabnehmer, ausgenommen sind GRIN-Motorgeräte, die – auch nur vorübergehend – für behördliche oder gewerbliche Zwecke genutzt werden. In diesen Fällen endet die Garantie mit Ablauf von 12 Monaten.

Fehler, die mit Ablauf dieser Fristen nicht bei einem GRIN Vertragshändler oder bei der GRIN selbst angemeldet worden sind, begründen keinen Garantieanspruch. Der jeweilige Garantieanspruch verjährt mit Ablauf von 6 Monaten nach der Entdeckung des Fehlers.

3

Für Schäden an der Maschine oder Folgeschäden an Sachwerten oder Personenschäden, die durch nichtbestimmungsgemäße Verwendung entstanden, haftet nicht der Hersteller und können keine Gewährleistungsansprüche geltend gemacht werden. Mängel und Nachbesserungen werden durch unseren Kundenservice behoben. Über die Gewährleistung hinausgehende Ansprüche sind ausgeschlossen. Anspruch aus Ersatzlieferung besteht nicht.

4

Von der Garantie ausgeschlossen sind:

Wartungs- und Reinigungsarbeiten.

Einbau fremder Teile.

Anschlusskabel zur Maschine

Selbstreparaturen und eigenmächtige Veränderungen.

konstruktive Veränderungen.

natürlicher Verschleiß und Verschleiß durch nichtbestimmungsgemäßen Einsatz (Überlastung) wie Filterelemente, Zündkerzen, Räder, Reibbeläge, Messer und Turboscheibe, Schnittkessel, verformte Tragrahmen, abgerissene Schweiß- und Anbauteile durch unsachgemäße Bedienung und Transporte und sonstige Verschleißteile sowie jegliches nicht zur Serienausstattung gehörende Zubehör.

Lackschäden durch die Verwendung.

5

Für Transportschäden haftet der Verursacher, d.h. z.B. die jeweilige Spedition bzw. das Transportunternehmen, nicht der Hersteller!

6

Ob fehlerhafte Teile instand gesetzt oder ausgetauscht werden, entscheidet die GRIN. Ausgetauschte Teile gehen entschädigungslos in das Eigentum von GRIN über. Der mit der Fehlerbeseitigung beauftragte GRIN-Vertragshändler hat keine Vollmacht, im Namen von GRIN rechtsverbindliche Erklärungen abzugeben.

7

Die GRIN ist berechtigt, die Erfüllung von Garantieansprüchen zu verweigern, wenn und soweit:

- der von dem Endabnehmer mit der Fehlerbeseitigung beauftragte GRIN-Vertragshändler keinen ordnungsgemäß ausgefüllten Garantieantrag eingereicht hat,
- eine vorschriftswidrige Behandlung entgegen der Bedienungsanleitung, insbesondere Überbeanspruchung des Kaufgegenstandes durch den Endabnehmer, dazu geführt hat, dass aus einem Werkstoff oder Werkarbeitsfehler ein Schaden am Kaufgegenstand entstanden ist,
- der Endabnehmer wichtige Hinweise in der Bedienungsanleitung und insbesondere Sicherheitshinweise nicht beachtet hat.
- der Kaufgegenstand in irgendeiner Weise umgebaut, modifiziert oder mit Teilen oder Zubehörartikeln ausgerüstet worden ist, die nicht zu der von der GRIN ausdrücklich zugelassenen oder empfohlenen Ausstattung gehören, oder bei der Wartung oder Reparatur des Kaufgegenstandes andere als Original-Ersatzteile verwendet worden sind.

8

Neben den Ansprüchen aus dieser Garantie hat der Endabnehmer gesetzliche Gewährleistungsansprüche aus seinem Kaufvertrag mit dem jeweiligen Händler, die durch diese Garantie nicht eingeschränkt werden.

EU-Konformitätserklärung

Sitz:

Grin s.r.l.
Via delle industrie 13
23896 Sirtori (LC)
ITALIEN

erklärt, unter seiner kompletter Verantwortung, dass die Produkte, die von Grin hergestellt werden:

Produktbezeichnung: elektrische Rasenmäher pedestrian (2000/14/CE all. 1 N.32)

Typ: **EM37**

Typ	Motor	Umdrehungen/Min	Schnittbreite (cm)	LWA gemessen (dBA)	LWA garantiert (dBA)
EM37	ATB BSRBF	2800 ±100	37	82	85

Seriennummer.: siehe die Seriennummer auf der Maschine.

mit folgenden EU-Richtlinien übereinstimmt:

2006/42/CE, 2004/108/CE e 2000/14/CE Anhang. VI Procedura 1^a.

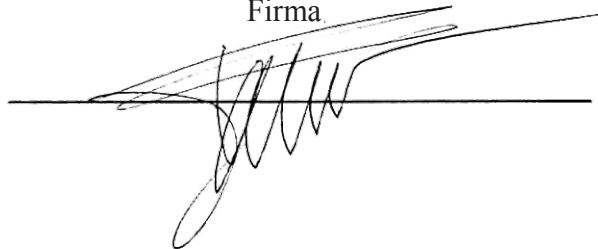
Die Konformitätsprüfung wurde nach folgende Norme durchgeführt: EN ISO 12100, EN 836.

Geprüft durch: Reggio Emilia Innovazione, via Sicilia 31 42122 Reggio Emilia - N.1232

Sirtori, 13.09.2012

F. Ghezzi, Amministratore unico

Firma

A handwritten signature in black ink, consisting of several loops and a long horizontal stroke, positioned below the word 'Firma'.

Garantiekarte

		Identifikationsaufkleber
		Einkaufsdatum
		Stempel



GRIN s.r.l.
23896 SIRTORI (LECCO) Italia
Via delle Industrie n. 13

Tel 0039 039 955198 – Fax 0039 039 8900082
Numero Verde 800 - 54 38 58

www.mygrin.it
www.mygrin.fr
www.mygrin.ch
info@mygrin.it

